



Á réttri leið



**Útgefandi:** SORPA bs

**Umsjón og ritstjórn:** Eva Dögg Þorgeirsdóttir

**Ljósmyndir:** Binni, Páll Stefánsson, Davíð Jón Ögmundsson,  
Gyða S. Björnsdóttir og myndir úr safni SORPU

**Ljósmyndir á kápu:** Davíð Jón Ögmundsson

**Hönnun og umbrot:** Gyða S. Björnsdóttir, Sögumiðlun ehf

# Efnisyfirlit

Inngangur	2
SORPA – hlutverk og meginmarkmið	4
Stjórn SORPU bs	6
Töflur	9
Yfirlit yfir árið	13

Ársskýrsla SORPU 2009 birtist í heild sinni á vef  
fyrirtækisins [www.sorpa.is](http://www.sorpa.is)

Samantekt úr ársskýrslu 2009

# Inngangur

## Óvenjulegt ár

Árið 2009 var óvenjulegt ár og verður vafalaust í minnum haft fyrir ýmislegt annað en úrgangsmál. Þó var árið merki-legt að ýmsu leyti hvað málaflokkinn varðar, þó ekki sé þar saman að jafna við búsáaldabyltingar, sumarþing, Ice-save o.fl. SORPA bs. hefur ekki farið varhluta af samdrætti í efnahagslífi þjóðarinnar; magn úrgangs og þar með tekjur fyrirtækisins hafa dregist verulega saman. Stjórn og stjórnendur fyrirtækisins brugðust strax við haustið 2008 og drógu úr opnunartíma, ekki var ráðið í störf þeirra sem hættu og reynt var að draga úr öllum tilkostnaði sem kostur var. Reynt er eftir fremsta megni að halda annarri þjónustu óskertri þó opnunartíma hafi verið breytt.

## Jákvæð þróun

Ýmisleg jákvæð þróun varð á árinu og nokkrir áfangar sem vert er að minnast. Íbúar höfuðborgarsvæðisins eiga hrós skilið fyrir þátttöku sína í starfi Góða hirðisins, nytja-markaði SORPU og líknarfélaga. Rekstur Góða hirðisins gekk mjög vel á árinu og var hægt að úthluta rúmlega 18 milljónum til góðgerðarmála. Fyrirtækið hefur um nokkurra ára skeið átt í mjög ánægjulegu samstarfi við Fjölsmiðjuna sem m.a. felst í því, að öll raftæki sem berast Góða hirðin-um eru yfirfarin af starfsmönnum Fjölsmiðjunnar áður en þau eru seld í versluninni. Að auki hafa nokkrir skjól-stæðingar Fjölsmiðjunnar unnið í Góða hirðinum til lengri eða skemmri tíma.

Nýtt fyrirkomulag um rafeinda- og raftækjaúrgang kom til á árinu. RR-Skil taka nú við öllum slíkum úrgangi sem til fellur á endurvinnslustöðvum SORPU og hefur það samstarf gengið mjög vel. Með kerfisbreytingunni hefur stórum hluta kostnaðar við meðhöndlun þessa úrgangs verið létt af sveitarfélagnum, en betur má ef duga skal. Tilgangurinn með kerfinu er að koma á svokallaðri framleiðendaábyrgð á raf- og rafeindatækjaúrgang.



Einungis hluti kostnaðar sem til fellur við meðhöndlun þessa úrgangs er borinn af kerfinu og greiða því skattgreiðendur hluta kostnaðarins sem er þvert gegn tilgangi

kerfisbreytingarinnar. Sveitarfélögin hafa bent á þetta óréttlæti en talað fyrir daufum eyrum. Áform voru uppi um að setja einnota drykkjarvöruumbúðir undir eins kerfi, en tekist hefur að fresta þeirri framkvæmd a.m.k. í bili. Slík framkvæmd þýðir þrjú stjórnunar- og fjárhagskerfi um úrgang; Úrvinnslusjóður, skilakerfi raftækja og skilakerfi einnota drykkjarvöruumbúða. Innan hvers skilakerfis er síðan gert ráð fyrir að rúmist fleiri en eitt fyrirtæki, hvert með sitt kerfi. Spurningin sem vaknar er augljóslega hvort tilgangurinn sé stofnun kerfa, framleiðendaábyrgð eða umhverfisvernd.

## Umræða á villigötum

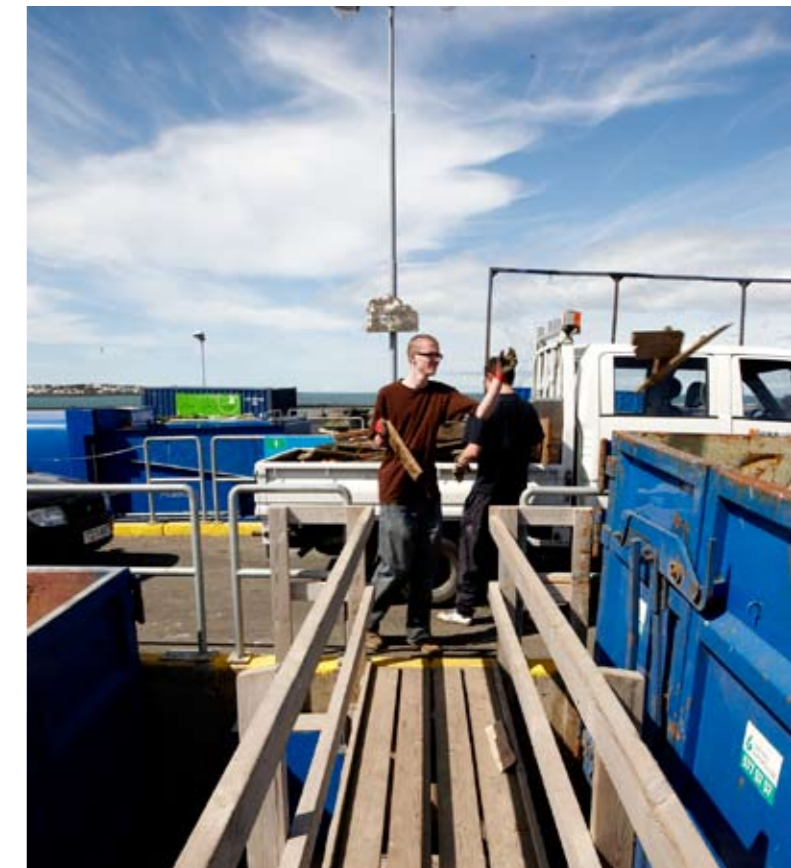
Nokkuð hefur borið á því undanfarið að umræða um úrgangsmál snúist um flokkun og söfnun á úrgangi eingöngu í stað þess að snúast um heildarlausnir og er það miður. SORPA hefur, ásamt samstarfsaðilum sínum sýnt fram á hvaða lausnir eru bestar út frá umhverfislegum forsendum. Var m.a. fenginn erlendur aðili til að meta hvaða aðferðir væru bestar með sk. líftímagreiningu út frá umhverfisþáttum sem mestu máli skipta á Íslandi. Niðurstaða ráðgjafans er að metangerð úr lífrænum úrgangi sé betri lausn en jarðgerð (sjá niðurstöður ráðgjafa á [www.samlausn.is](http://www.samlausn.is)), en því miður virðist enginn áhugi vera fyrir umræðu um þennan þátt. Öll umræðan snýst um hve mörg ílát á að flokka í og sækja í stað þess að snúast um heildarlausn og heildarhag fyrir samfélagið. Stofnsamningur SORPU kveður á um að fyrirtækið skuli leita hagkvæmstu leiða við úrvinnslu úrgangs. Stjórn og starfsmenn hafa þetta markmið að leiðarljósi í allri sinni vinnu. Augljóslega hlýtur þetta markmið einnig að ná til flokkunar og söfnunar úrgangs en ekki bara til úrvinnslu. Enda er það svo að flokkun úrgangs á ekki að vera flokkunarinnar vegna heldur á flokkun að samrýmast þeirri meðhöndlunarleið sem valin er. Flokkun, söfnun, úrvinnsla, notkun og/eða förgun úrgangs á því öll að haldast í hendur og styðja hvor aðra til hagkvæmstu lausnar fyrir samfélagið allt, ekki eingöngu hluta þess.

Stjórn og starfsmenn hafa undanfarið kynnt sveitarfélögunum hugmyndir um framtíðarflokkun úrgangs frá heimilum.

Hér er um heildarlausn að ræða þar sem horft er til umhverfisverndar og hagkvæmni allra þátta þ.e.a.s. flokkunar, söfnunar, vinnslu og notkunar/förgunar úrgangsins. Sú framtíðarsýn sem þar birtist mótast af kröfum eiganda um hagkvæmni og umhverfisvernd, en tekur jafnframt mið af því að lausnir séu sveigjanlegar, auðveldar í framkvæmd og auðskiljanlegar öllum notendum. Með því móti verður hámarksárangri náð á hverjum tíma.

Starfsfólk SORPU hlakkar til að takast á við ný verkefni á þessu sviði á næstu árum.

Björn H. Halldórsson, framkvæmdastjóri



# SORPA – hlutverk og meginmarkmið

SORPA er byggðasamlag í eigu allra sveitarfélaganna á höfuðborgarsvæðinu. Hlutverk SORPU bs. er að annast meðhöndlun úrgangs fyrir öll sveitarfélögin sem aðild eiga að SORPU, svo sem að starfrækja urðunarstað og mót-tökustöð, byggja og reka endurvinnslustöðvar, þróa nýjar aðferðir til þess að vinna verðmæti úr úrgangsefnum, eyðingu hættulegra úrgangsefna, framleiða og selja eldsneyti og orku úr úrgangi, fylgjast með tækniþróun á sviði úrgangseyðingar og endurvinnslu, gerð svæðis-áætlunar sbr. lagakröfu hverju sinni og kynna gildi umhverfissjónarmiða í meðhöndlun úrgangs.

SORPA sér ekki um sorphirðu, hvorki hjá almenningi né fyrirtækjum, fyrirkomulag sorphirðu er ákveðið í hverju sveitarfélagi fyrir sig.

## Stjórn

Kjörtímabil stjórnar er tvö ár og hófst 1. júlí 2008. Í töflu hér til hliðar má sjá skiptingu stjórnar á árinu 2009. Að auki var breyting á varamanni í júlí þegar Gunnsteinn Sigurðsson var kosinn varamaður í stað Gunnars Birgissonar fyrir Kópavog.

## Hagsmunagæsla í úrgangsmálum

Framkvæmdastjóri SORPU bs. á sæti í verkefnisstjórn Sambands íslenskra sveitarfélaga um hagsmunagæslu í úrgangsmálum og er formaður verkefnisstjórnar.

## Ársfundur

Sameiginlegir ársfundir SORPU bs., Strætó bs., Slökkviliðs höfuðborgarsvæðisins bs. og 33. aðalfundur Samtaka sveitarfélaga á höfuðborgarsvæðinu voru haldnir í safnaðarheimili Kársnessóknar, föstudaginn 6. nóvember 2009.



## Stjórn SORPU frá 1.1.2009-26.1.2009

### Sveitarfélag

Reykjavík  
Kópavogur  
Hafnarfjörður  
Garðabær  
Mosfellsbær  
Seltjarnarnes  
Álftanes

### Aðalmenn

Vilhjálmur P. Vilhjálmsson  
Ómar Stefánsson  
Guðfinna Guðmundsdóttir, varaform.  
Páll Hilmarsson  
Herdís Sigurjónsdóttir, formaður  
Þór Sigurgeirsson  
Kristján Sveinbjörnsson

### Varamenn

Gísli Marteinn Baldursson  
Gunnar Birgisson  
Margrét Gauja Magnúsdóttir  
Stefán Konráðsson  
Hafsteinn Pálsson  
Jónmundur Garðarsson  
Margrét Jónsdóttir

## Stjórn SORPU frá 26.1.2009-29.9.2009

### Sveitarfélag

Reykjavík  
Kópavogur  
Hafnarfjörður  
Garðabær  
Mosfellsbær  
Seltjarnarnes  
Álftanes

### Aðalmenn

Vilhjálmur P. Vilhjálmsson  
Ómar Stefánsson  
Guðfinna Guðmundsdóttir, varaform.  
Páll Hilmarsson  
Herdís Sigurjónsdóttir, formaður  
Þór Sigurgeirsson  
Sigurbjörn Rafn Úlfarsson

### Varamenn

Gísli Marteinn Baldursson  
Gunnar Birgisson  
Margrét Gauja Magnúsdóttir  
Stefán Konráðsson  
Hafsteinn Pálsson  
Jónmundur Garðarsson  
Margrét Jónsdóttir

## Stjórn SORPU frá 29.9.2009-31.12.2009

### Sveitarfélag

Reykjavík  
Kópavogur  
Hafnarfjörður  
Garðabær  
Mosfellsbær  
Seltjarnarnes  
Álftanes

### Aðalmenn

Vilhjálmur P. Vilhjálmsson  
Ómar Stefánsson  
Guðfinna Guðmundsdóttir, varaform.  
Páll Hilmarsson  
Herdís Sigurjónsdóttir, formaður  
Þór Sigurgeirsson  
Guðmundur Gunnarsson

### Varamenn

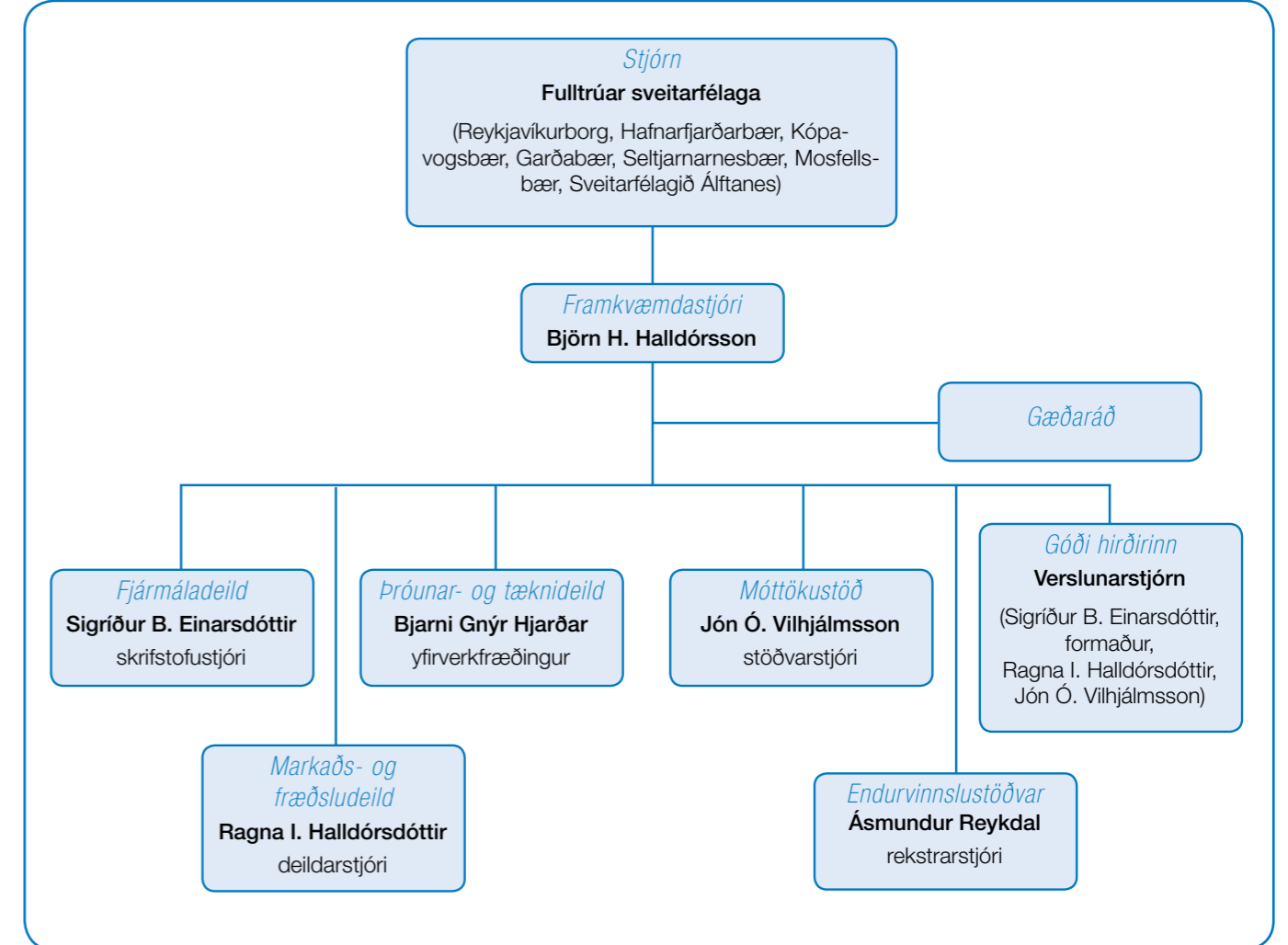
Gísli Marteinn Baldursson  
Gunnsteinn Sigurðsson  
Margrét Gauja Magnúsdóttir  
Stefán Konráðsson  
Hafsteinn Pálsson  
Jónmundur Garðarsson  
Margrét Jónsdóttir

# Stjórn SORPU bs



Pór Sigurgeirsson, Seltjarnarnesi, Ómar Stefánsson, Kópavogi, Guðfinna Guðmundsdóttir, varaformaður, Hafnarfirði, Vilhjálmur P. Vilhjálmsson, Reykjavík, Herdís Sigurjónsdóttir, formaður, Mosfellsbæ, Páll Hilmarsson, Garðabæ, Guðmundur Gunnarsson, Sveitarfélaginu Álftanesi og Björn H. Halldórsson, framkvæmdastjóri.

## Skipurit



Helstu kennitölur samlagsins

	2009	2008	2007	2006	2005
Veltufjárhlutfall	0,91	1,20	1,46	1,05	1,01
Eiginfjárhlutfall	61,08%	58,70%	60,23%	52,06%	58,03%
Arðsemi eigin fjár	5,73%	0,38%	15,87%	1,08%	6,14%
Ársverk	86	99	96	90	85



## Töflur

Innvegið magn úrgangs í móttökustöð (tonn)

	2008	2009
Á árinu var alls tekið á móti	107.240	79.437
Frá eftirtöldum aðilum:		
Frá sorphirðu sveitarfélaga (Hafnarfjörður undanskilinn)	37.240	37.008
Frá grenndargámum	3.170	1.882
Frá öðrum sorpsamlögum	2.178	1.030
Frá endurvinnslustöðvum	19.999	14.260
Frá söfnunarfyrtækjum	25.897	18.083
Frá öðrum	18.756	7.174

Til ráðstöfunar frá móttökustöð (tonn)

	2008	2009
Til endurvinnslu/endurnota erlendis	9.662	5.312
Til endurvinnslu/endurnota innanlands	26.820	18.696
Endurvinnsluefni alls	36.482	24.008
Urðun	79.223	58.430
<b>Samtals</b>	<b>115.705</b>	<b>82.438</b>

Móttaka og ráðstöfun úrgangs í Álfsnesi árið 2009 (tonn)

Móttekið	2009	%	2008	%
Baggar	88.494	66,0	116.320	58,3
Óbaggjað	45.629	34,0	83.142	41,7
<b>Samtals</b>	<b>134.123</b>	<b>100,0</b>	<b>199.469</b>	<b>100,0</b>
<b>Ráðstafað</b>				
Endurunnið í Álfsnesi	40.258	30,0%	75.974	38,1%
Urðað í Álfsnesi	93.865	70,0%	123.495	61,9%
<b>Samtals</b>	<b>134.123</b>	<b>100,0%</b>	<b>199.469</b>	<b>100,0%</b>

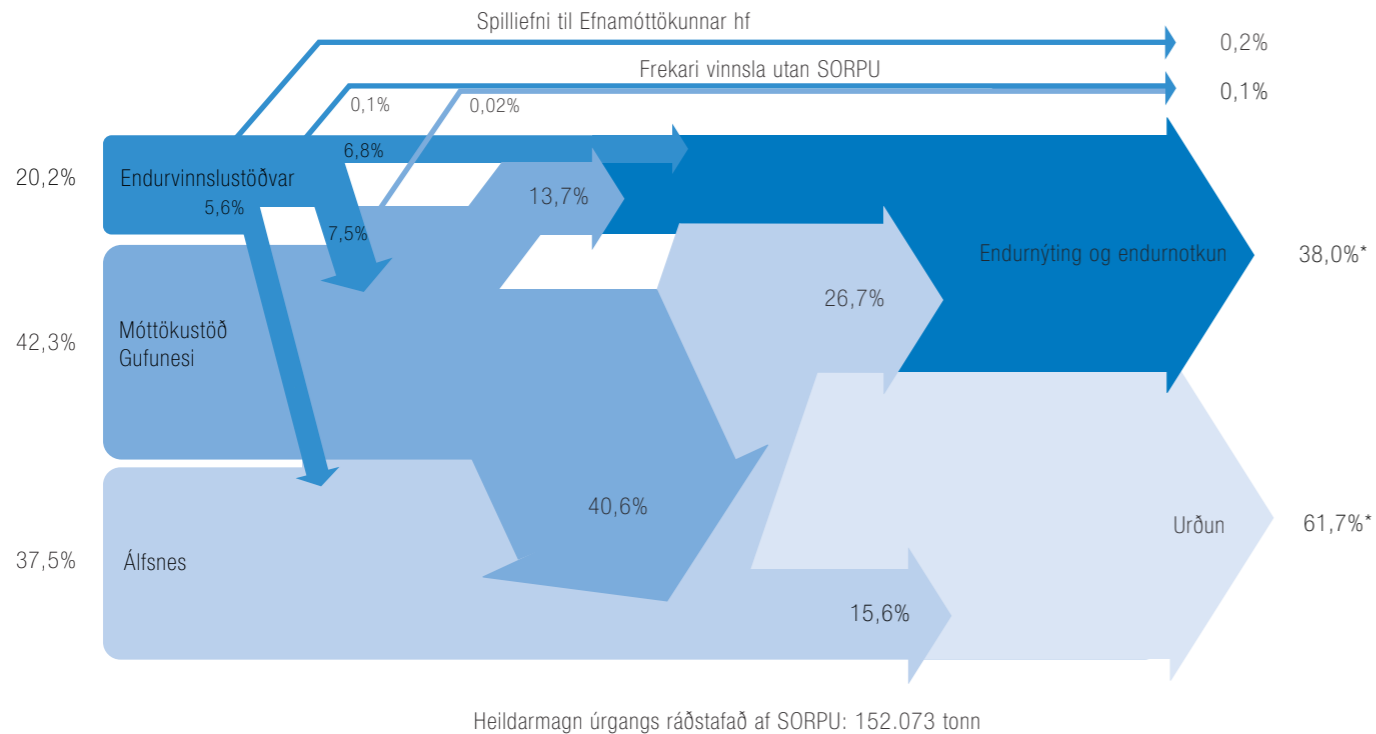


Endurvinnslustöð	Blandað	Timbur lítað	Timbur ólítað	Bylgjupappi	Pappir og sléttur pappi	Plastumbúðir	Alls til móttöku-stöðvar	Spilliefni
Ánanaust	1.148.994	457.830	673.350	135.720	280.410	8.590	2.704.894	55.934
Jafnasel	677.470	263.360	506.680	81.220	175.730	4.570	1.709.030	37.669
Sævarhöfði	1.510.240	605.870	688.830	214.580	259.000	9.310	3.287.830	91.987
Miðhraun	1.192.070	363.810	499.120	152.630	253.390	5.450	2.466.470	65.175
Dalvegur	1.238.260	456.590	589.430	183.090	347.070	5.830	2.820.270	70.101
Blíðubakki	392.360	147.290	292.220	49.760	73.550	1.550	956.730	23.659
Kjalarnes	58.890	2.590	15.160	1.710	0	0	78.350	3.037
<b>Samtals 2009</b>	<b>6.218.284</b>	<b>2.297.340</b>	<b>3.264.790</b>	<b>818.710</b>	<b>1.389.150</b>	<b>35.300</b>	<b>14.023.574</b>	<b>347.562</b>

Farvegur		
Í urðun	8.515.624	27,68%
Spilliefni	347.562	1,13%
Endurnýtt eða endurunnið	19.016.196	61,81%
Önnur endurvinnslufni	2.887.643	9,39%
<b>Samtals</b>	<b>30.768.355</b>	

Málmar	Jarðvegur	Garðaúrgangur	Dekk	Föt RÍ	Kælitæki	Rafeindabúnaður Tölvur og þ.h.	Rafeindabúnaður Skjái/sjónvörp	Nytjamunir	Samtals 2009	Samtals 2008
388.560	1.301.350	76.200	27.009	122.200	23.809	56.148	47.330	253.300	5.056.734	6.705.032
211.650	803.900	68.320	14.990	72.880	22.491	43.750	34.088	135.740	3.154.508	4.036.720
482.050	2.137.494	597.040	42.001	139.620	51.309	97.517	74.287	344.180	7.345.315	9.302.295
425.520	862.161	59.940	24.149	93.020	22.597	37.486	44.649	211.140	4.312.307	6.224.059
428.740	1.673.540	455.720	25.090	127.150	26.707	61.390	80.499	244.450	6.013.657	7.505.928
143.680	511.240	16.840	11.470	20.600	11.279	17.250	12.345	55.570	1.780.663	2.363.436
15.630	35.820	0	1.990	0	126	573	772	0	136.298	153.405
<b>2.095.830</b>	<b>7.325.505</b>	<b>1.274.060</b>	<b>146.699</b>	<b>575.470</b>	<b>158.318</b>	<b>314.114</b>	<b>293.970</b>	<b>1.244.380</b>	<b>27.799.482</b>	<b>36.290.875</b>

Önnur endurvinnslufni		
	2009	2008
Skór	40.000	35.000
Skilagjaldsumbúðir	2.847.643	3.374.282
Kertavax	1.330	500
Samtals	2.887.643	3.409.282
<b>Dæling úr þróm endurvinnslustöðva</b>	<b>79.900</b>	
<b>Samtals frá endurvinnslustöðvum</b>	<b>30.768.355</b>	<b>39.700.157</b>



## Yfirlit yfir árið

### Framkvæmdir

Á árinu var einungis ráðist í viðhald og breytingar sem ekki var hægt að fresta. Í móttökustöð voru gerðar lagfæringar á efra gólfi og flöt sett í neðsta gólf. Skipt var um brotöxla í timburbrjót og umhverfi hans lagað sem auðveldar bæði umgengni og hreinlæti. Gámaplani fyrir framan móttökustöðina sem sett var upp í þenslunni var lokað. Á endurvinnslustöðvunum var starfsmannaástaða endurnýjuð og lokið var við byggingu nýrrar endurvinnslustöðvar að Breiðhelli í Hafnarfirði. Eins var unnið að þróun nýs eftirlits- og viðvörðunarkerfis í samstarfi við Þróunar- og tæknideild með það markmið að draga úr kostnaði við öryggisgæslu til lengri tíma. Á urðunarstaðnum í Álfsnesi var gengið frá botni og sigvatnskerfi í nýrri rein sem tekin verður í notkun í byrjun árs 2010.

Nýtt og betrubætt grenndargámakerfi var tekið í notkun um áramótin og er nú tekið á mótí pappír, fernum og umbúðum úr sléttum pappa annars vegar og plastumbúðum hins vegar. Tekið var á mótí 1.812 tonnum (2.190) af dagblöðum og umbúðum úr sléttum pappa og 46,2 tonnum af plastumbúðum í gegnum grenndargámakerfið á árinu.

### Svæðisáætlun og samstarf

Samstarfsverkefni fjögurra sorpsamlaga (SORPA bs., Sorpstöð Suðurlands bs., Sorpeyðingarstöð Suðurnesja sf. og Sorpurðun Vesturlands hf.) á suðvesturhorni landsins tók á sig nýja mynd á árinu. Svæðisáætlun um meðhöndlun úrgangs var staðfest af öllum sveitarfélögum frá Markarfljóti að Gilsfjarðarbotni, alls 34 sveitarfélög (sjá [www.samlausn.is](http://www.samlausn.is)). Í áætluninni er sett fram forgangsröðun lausna, sem eru byggðar á fjárhagslegum og umhverfislegum forsendum. Í fyrstu er gert ráð fyrir að hvetja til frekari endurvinnslu úrgangs (t.d. pappír, pappa, bylgjupappa, plast, timbur o.s.frv.) Í annan stað er gert

ráð fyrir að hefja metangerð úr lífrænum úrgangi með byggingu gasgerðarstöðvar enda hefur verið sýnt fram á að metangerð úr lífrænum úrgangi er umhverfislega og fjárhagslega besta lausnin. Að lokinni gasgerð er gert ráð fyrir að efni eins og trjágreinar fari í moltugerð, kannað verði með framleiðslu á brenni (föstu eldsneyti) úr t.d. plasti, lituðu timbri og gúmmí, en að lokum verði það sem eftir er brennt. Raunar hafa stjórnir ofangreindra sorpsamlaga samþykkt að árið 2020 skuli allri urðun á lífrænum og brennanlegum úrgangi hætt.

Samstarf ofangreindra sorpsamlaga um gerð svæðisáætlunar hefur gengið mjög vel allt frá árinu 2004 þegar formlegt samstarf hófst. Á árinu varð sú breyting að stofnaður var samráðshópur samlaganna sem hittist reglulega og fjallar um sameiginleg hagsmunamál sem síðan eru send stjórnnum samlaganna. Hér má nefna málefni eins og t.d. eyðingu sláturúrgangs, sameiginleg kynningarmál, samræmda tunnustefnu og undirbúning metangerðarstöðva. Nánara samstarf hefur síðan tekist milli einstakra sorpsamlaga eins og SORPU og Sorpstöðvar Suðurlands bs. Eftir lokun urðunarstaðar Sunnlendinga að Kirkjuferjuháleigu í Ölfusi er öllum úrgangi sem berst Sorpstöðinni ekið í móttökustöð SORPU í Gufunesi, annað hvort til endurvinnslu eða förgunar. Þetta er mikil breyting fyrir Sunnlendinga og ekki allir á eitt sáttir við framkvæmdina. Ekki verður annað sagt en þetta nýja fyrirkomulag hafi gengið framar vonum.

### Metan

Sú vitundarvakning sem hefur átt sér stað í úrgangsmálum hefur einnig náð til orkumála en aukinn áhugi er meðal almennings á umhverfisvænu eldsneyti. Dótturfélag SORPU, Metan hf. sér um þróun og markaðssetningu metans og jókst sala á metani til muna miðað við fyrra ár. Metan er eldsneyti sem unnið er úr hauggasi og með

Því að nota metan í stað bensíns eða gasolíu er unnt að draga verulega úr mengun. Metanökutækjum fjölga hægt og rólega enda sígandi lukka best. Fleiri og fleiri eru að átta sig á yfirburðum metans sem ökutækjaeldsneytis og skoða nú breytingar á ökutækjum eða kaup á nýjum metanökutækjum. Vaxandi áhugi er á metangerð, en í dag er SORPA eini framleiðandinn. Eina undantekningin á því er lítil metangerðarstöð sem starfrækt er í Hraungerði í Flóanum, en hún er reist af eldmóði og áhuga eiganda. Mjór er mikils vísir og er það vonandi að metangerð í landbúnaði geti orðið blómleg aukabúgrein í framtíðinni.

Undanfarin misseri hefur SORPA átt í samstarfi við Landbúnaðarháskóla Íslands, Mannvit og Metan hf. um könnun á metangerð úr úrgangi og orkupaðlögum frá landbúnaði. Hluti vinnunnar var birtur á síðasta fræðapingi landbúnaðarins auk þess sem skólinn hefur komið sér upp tilraunaaðstöðu að Hvanneyri þar sem hægt er að kanna metanhæfni ólíkra hráefna. Er ekki vafi á að sú aðstaða breytir miklu um þróun metangerðar á Íslandi.

Samstarfsverkefni SORPU, Nýsköpunarmiðstöðvar, Mannvits, LbHÍ, Matís og Háskólans á Akureyri um könnun á framleiðslu lífræns eldsneytis fékk öndvegisstyrk Rannís á síðasta ári og nær sá styrkur til þriggja ára. Í verkefninu eru kannaðir notkunarmöguleikar á lífrænum úrgangsefnum til framleiðslu vistvæns, innlends eldsneytis.

### Grænt bókhald

SORPA vinnur eftir umhverfisstefnu með sjónarmið umhverfisverndar og sjálfbærrar þróunar að leiðarljósi. Fyrirtækið setur sér árleg markmið til að stuðla að stöðugum umbótum í umhverfismálum. Fyrirtækið leggur metnað í að flokka þann úrgang sem til fellur og heldur nákvæmt efnisbókhald yfir hráefni og orku sem notuð eru í starfsemi. Grænt bókhald er mikilvægur hlekkur í umhverfisstjórnun fyrirtækisins.

Grænt bókhald er að finna í netútgáfu ársskýrslunnar á vef fyrirtækisins [www.sorpa.is](http://www.sorpa.is)



### Styrkir og framlög

Undanfarin ár hefur fyrirtækið lagt fjölmörgum verkefnum sem tengjast mannúð, menningu, listum, menntun og íþrótt- og æskulýðsmálum fjárhagslegan stuðning. Árið 2009 voru veittir samfélagslegir styrkir samtals að upphæð 1,6 milljón króna. SORPA var helsti styrktaraðili námsstefnu fyrir leik- og grunnskólakennara um leikfangagerð úr endurnýttum efniviði. Fyrirtækið tók þátt í skemmtilegu tilraunaverkefni í samstarfi við leikskólann Barónsborg um notkun taubleia í stað einnota bleia. Verkefnið er til eins árs og er fylgst með áhrifum þess á umfang úrgangs frá leikskólanum og orkunotkun. Fyrirtækið styrkti hina árlegu hönnunarkerppni Stíl sem Samfés, samtök félagsmiðstöðva á Íslandi, standa fyrir. Þemað í ár var endurvinnsla og voru liðin sem tóku þátt hvött til að hugsa um sitt nærumhverfi og notast við efnivið sem fellur til við daglegt amstur. Markmiðið var að hvetja unglinga til umhugsunar um endurvinnslu og endurnotkun og sjá nýja möguleika í úrganginum í kringum sig. Sérstök umhverfisverðlaun SORPU voru veitt því liði er kostaði engu til heldur vann eingöngu með hráefni úr umhverfinu. Ár hvert leggur SORPA góðu málefni lið með fjárstyrk í

stað þess að senda viðskiptavinum fyrirtækisins jólakort. Styrkurinn fyrir árið 2009 rann til PKU félagsins á Íslandi og undanfarin þrjú ár hefur fyrirtækið verið helsti styrktaraðili Grænna daga í Háskóla Íslands.

### Góði hirðirinn

Góði hirðirinn er nytjamerkaður SORPU og líknafélaga. Markmið hans er að stuðla að endurnotkun, minnka sóun og láta gott af sér leiða. Árið 2009 fóru rúmlega 800 tonn af munum í endurnotkun með þessum hætti og úthlutaði fyrirtækið yfir 18 milljónum króna í styrki. Góði hirðirinn stóð einnig fyrir uppboði á árinu og rann ágóðinn, eða 732.600 krónur, óskiptur til Lyngáss sem er þjónustustofnun styrktarfélagisins Ás.

### Með umhverfið að láni

Endurvinnslu- og umhverfismál koma okkur öllum við. Fræðslustarfssemi fyrirtækisins hefur vaxið og dafnað og er mjög öflug í dag. Markmið fræðslunnar er að auka meðvitund fólks um flokkun, endurvinnslu og endurnýtingu



úrgangs með það að leiðarljósi að gera fólk að ábyrgum og vistvænum neytendum. Fyrirtækið er í samstarfi við Ríkissjónvarpið um framleiðslu á innsögum um Tré-álfa sem kalla sig Trjálfa. Trjálfarnir Reynir Víðir Lyngdal og Börkur Birkir eru umhverfisvænir tré-álfar sem birtast okkur á skjánum í Stundinni okkar. Trjálfarnir eru duglegir við að fræða börnin um umhverfismál, flokkun, endurvinnslu og endurnýtingu og stuðla þannig að meðvitaðri æsku í samfélaginu. Almanak SORPU var gefið út í níunda sinn en að þessu sinni var það unnið í samstarfi við Hönnunarsafn Íslands og Hafnarborg, menningar- og listamiðstöð Hafnarfjarðar. Almanakinu er ætlað að vekja fólk til umhugsunar og sýna fram á að í ruslinu leynast verðmæti sem geta orðið að einstökum listaverkum, leikföngum eða nýjum vörum og umbúðum við endurvinnslu.

### *Mannauður og gæðakerfið*

Allt frá upphafi hefur SORPA haft á að skipa hæfileikaríku og áhugasömu starfsfólki, sem hefur átt sinn þátt í þróun og velgengni fyrirtækisins. Sú hugafarsbreyting meðal almennings og fyrirtækja á svæðinu er ekki síst afleiðing þessa góða starfs sem unnið hefur verið hjá fyrirtækinu, sem ávallt hefur lagt metnað sinn í að vera í fararbroddi á sínu sviði, veita góða þjónustu og bjóða vandaða vöru

í sátt við umhverfið. Sökum stærðar sinnar og sérstöðu meðal úrgangsfyrirtækja á Íslandi er fyrirtækinu mikilvægt að vera leiðandi í öflun og miðlun þekkingar, nýsköpunar og við innleiðingu á aðgengilegum aðferðum við meðhöndlun og endurnýtingu úrgangs. SORPA byggir starfsemi sína á virkri gæðastjórnun, en fyrirtækið er komið langleiðina í innleiðingu á gæðastjórnunarkerfi. Heildargæðakerfið miðar að því að uppfylla kröfur ÍST EN ISO 9001:2000 og unnið hefur verið að undirbúningi fyrir vottun með ráðgjafafyrirtækinu 7.is. Stefnt er að formlegri vottun uppúr miðju ári 2010.

### *Vörunúmerakerfi*

Unnið var markvisst að gerð endurbættis vörunúmerakerfis fyrir SORPU sem stefnt er að að innleiða á miðju ári 2010 í tengslum við vottun á rekstrarhandbók samkvæmt ISO 9001. Vörunúmerakerfið er tilkomið vegna aukinnar kröfu um skráningu á uppruna og rekjanleika úrgangs samkvæmt evrópsku skráningarkerfi, EWC.

**Ársskýrsla SORPU 2009 birtist í heild sinni á vef fyrirtækisins [www.sorpa.is](http://www.sorpa.is).**





**SORPA**

SORPA bs  
Gufunesi  
112 Reykjavík  
Sími: 520 2200  
Bréfsími: 520 2209

[www.sorpa.is](http://www.sorpa.is)